

**INDICADORES  
SOBRE  
EL ESTADO DEL  
SISTEMA  
EDUCATIVO  
EN ESPAÑA Y  
ANDALUCÍA  
2024**

## ÍNDICE

---

1. INTRODUCCIÓN A LOS INDICADORES SOBRE EL ESTADO DEL SISTEMA EDUCATIVO EN ESPAÑA Y ANDALUCÍA
2. CONTEXTO SOCIAL Y ESCOLARIZACIÓN
3. RECURSOS EDUCATIVOS
4. RESULTADOS EDUCATIVOS
5. EDUCACIÓN Y EMPLEO
6. ANDALUCÍA EN PISA

## 1. INTRODUCCIÓN A LOS INDICADORES SOBRE EL ESTADO DEL SISTEMA EDUCATIVO EN ESPAÑA Y ANDALUCÍA

Esta presentación tiene como fuente principal el estudio *Indicadores comentados sobre el estado del sistema educativo español, 2024* realizado por las Fundaciones Ramón Areces y Sociedad y Educación. Es un informe sobre los principales datos que reflejan la situación y evolución del sistema educativo español, desde una perspectiva de comparación, y elaborado a partir de fuentes estadísticas e informes nacionales e internacionales.

Se han tenido en cuenta los últimos informes estadísticos publicados por el Ministerio de Educación y *Las cifras de la educación en España Estadísticas e indicadores*. Edición 2024, así como los datos aportados por Eurostat, OCDE y la Comisión Europea.

Se ha escogido para esta presentación una selección de indicadores que describen la situación general, recursos y resultados educativos de Andalucía y del conjunto de España con referencia también al marco europeo. Los indicadores preparados para esta presentación abarcan cuatro aspectos: **escolarización, recursos, resultados** (en este apartado se hace una referencia comparativa a los objetivos europeos ET2030) **y empleabilidad**. En esta edición se añade un quinto, dedicado al **informe PISA**, estudio al que se ha dado este año un tratamiento singular por el especial impacto de sus resultados en los sistemas educativos. También indicamos en el inicio unos datos básicos del contexto geográfico, demográfico y económico de la educación.

[La Fundación Europea Sociedad y Educación](#), autora del informe, es un centro de conocimiento que promueve la investigación socioeducativa desde una perspectiva interdisciplinar, realizando un análisis crítico y constructivo, y sirviendo de foro de encuentro entre las Administraciones, la comunidad educativa, la empresa y la sociedad.

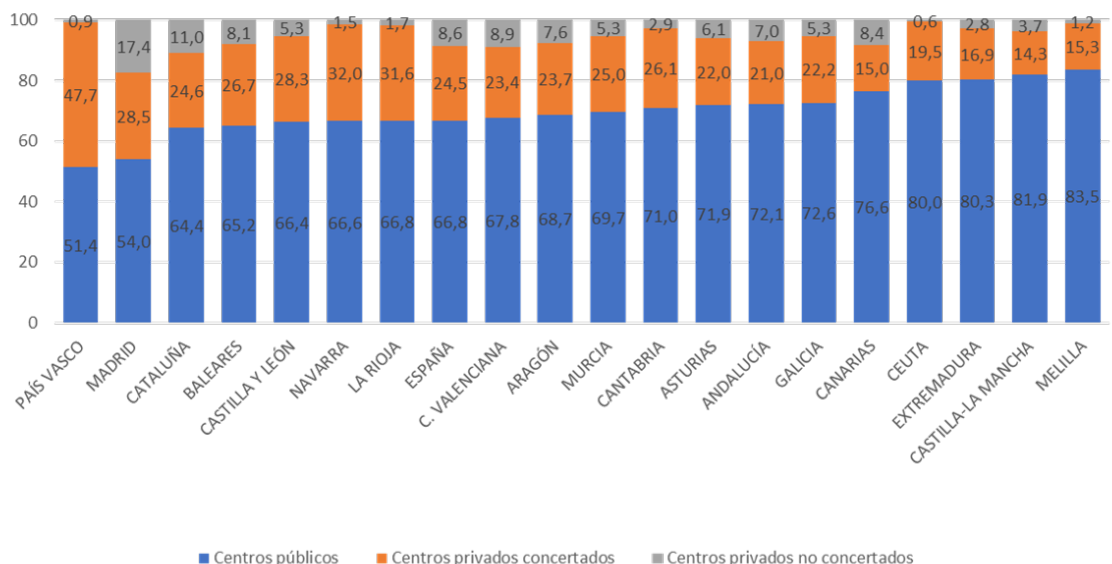
Su [Unidad de Observación y Evaluación educativa \(OYE\)](#) persigue la calidad de la educación a través de la evaluación y observación del comportamiento de las variables educativas más relevantes.

## 2. CONTEXTO SOCIAL Y ESCOLARIZACIÓN

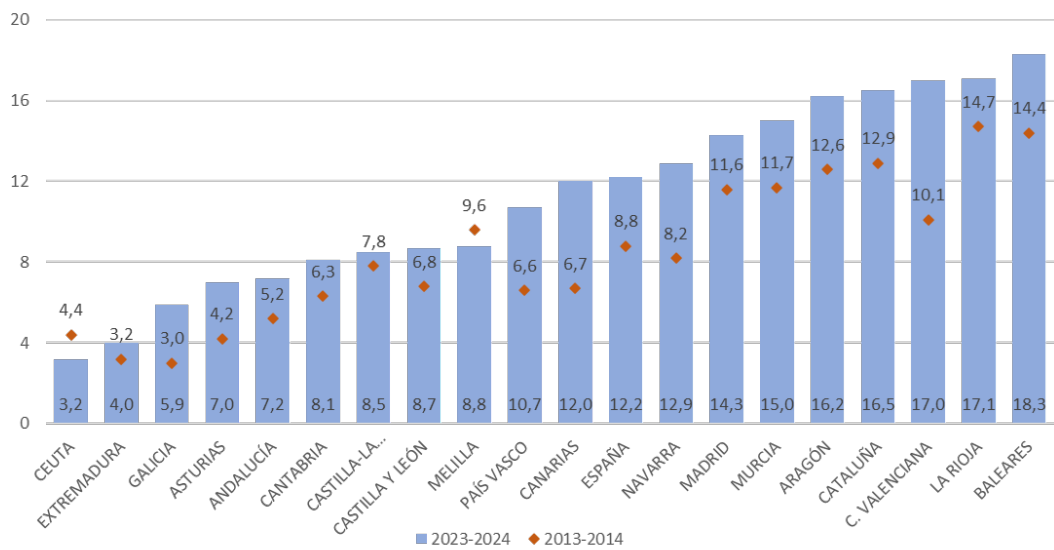
Andalucía es la 2ª CCAA con más extensión territorial, 87. 597 Km2, y la de mayor población 8.500.187. Tiene el PIB per cápita más bajo (21.091 €) y la 2ª tasa de paro más alta, 19%, después de Ceuta y Canarias. La población entre 25 y 64 años que ha completado estudios postobligatorios es la segunda más baja, 56,4%. Escolariza al mayor número de alumnos 1.604.687. *Las cifras de la educación en España. Curso 2021-2022 (Edición 2024)*. Sin embargo, según los últimos datos actualizados por el INE ha disminuido su tasa de paro al 16,2% en el segundo trimestre de 2024L

- En el curso 2023-2024, la matrícula en enseñanzas de régimen general no universitarias llegó a 8.337.537 estudiantes, tras un nuevo aumento interanual de 28.057 alumnos (gráfico 1). En los centros públicos el alumnado se elevó a los 5.574.504 estudiantes (14.627 más que el curso anterior), lo que representa el 66,9% del total. En los centros privados se encuentran matriculados 2.763.033 estudiantes (un aumento de 13.430 alumnos con respecto al curso anterior), representando el 33,1% del total. No obstante, se observa una notable disparidad regional. Mientras que solo el 51,4% del alumnado del País Vasco y el 54% del de la Comunidad de Madrid está matriculado en un centro público, esas cifras se elevan al 81,9% y al 83,5% en Castilla-La Mancha y Melilla, respectivamente. Es asimismo destacable que el 17,4% del alumnado de la Comunidad de Madrid y el 11% del de Cataluña estén matriculados en un centro privado no concertado. **Andalucía con el 72.1% es la 5ª CCAA con mayor proporción de alumnos matriculados en el sistema público.**

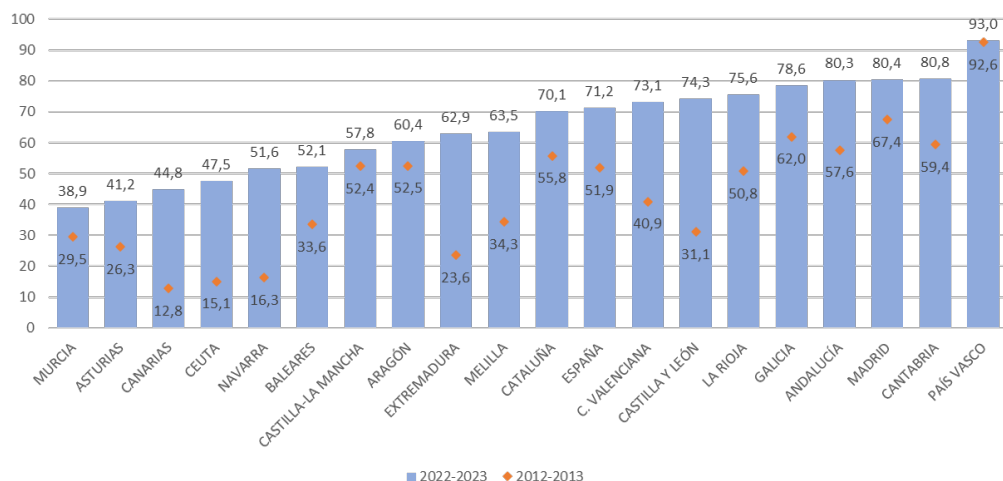
Curso 2022-20223



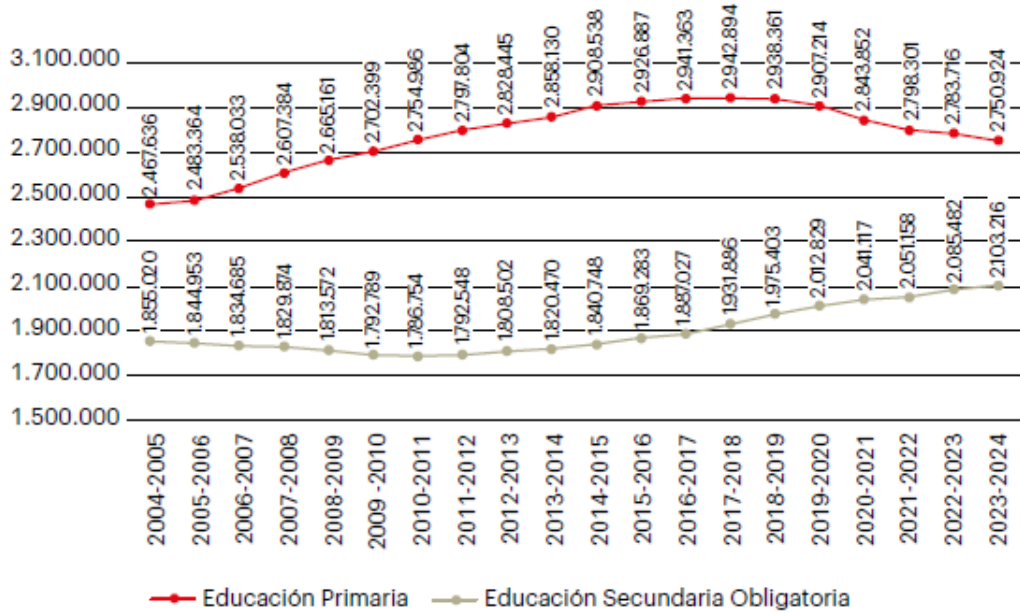
2. En el curso 2023-2024 estaban escolarizados 1.066.875 alumnos de nacionalidad extranjera en las enseñanzas no universitarias de Régimen General, 77.477 más que el curso anterior. De ellos, 805.671 lo estaban en centros públicos y 261.204 en centros privados. **Andalucía con el 7,2 % es la CCAA con la 4ª más baja proporción de inmigrantes.**



3. **La tasa de escolarización a los 2 años experimentó una caída mayor en el curso 2020-2021 (casi siete puntos porcentuales) llegando a 56,2%. No obstante, en el curso 2022-2023 esa caída se ha revertido por completo, quedando la tasa en el máximo de la serie histórica, el 71,2%. Con relación a la evolución en los últimos 10 años, Andalucía es la 4ª más alta con el 80,3% con un aumento de 22,7 puntos porcentuales en los últimos 10 años.**

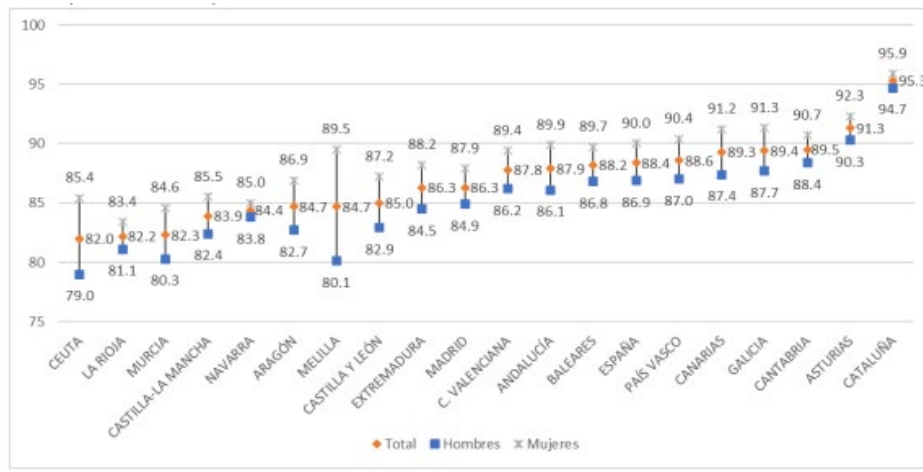


4. El alumnado de Primaria creció intensamente desde el curso 2005-2006 hasta casi alcanzar los 3 millones de alumnos en el curso 2017-2018. No obstante, en los cinco últimos cursos se observa una progresiva reducción de la matrícula debida, probablemente, al descenso de la natalidad. En el curso 2023-2024 se registró una nueva caída de 32.792 alumnos, lo que deja la matrícula en 2.750.924 estudiantes.

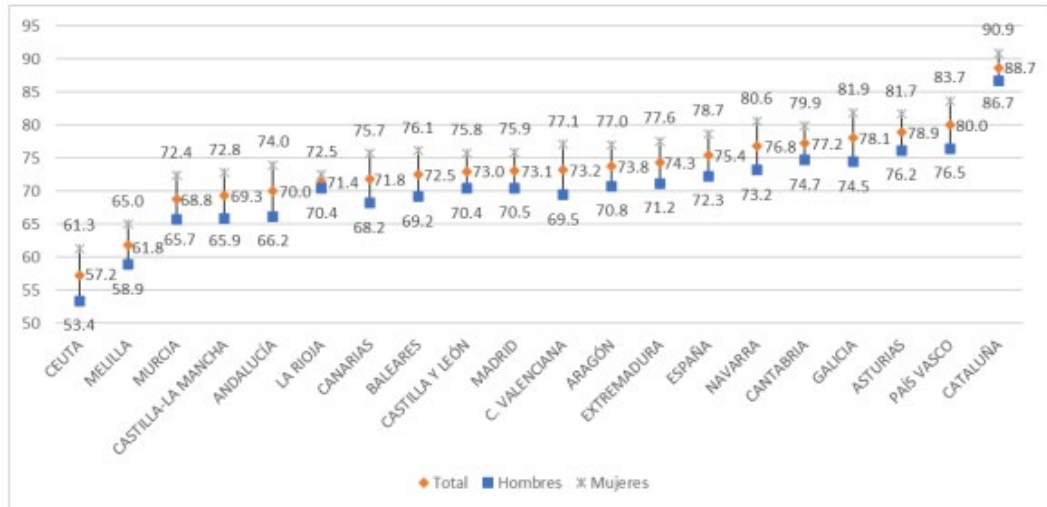


5. La tasa de idoneidad a los 12 años en el curso 2022-2023 por comunidad o ciudad autónoma y sexo presenta notables diferencias según ambos criterios. Por un lado, las chicas presentan tasas más elevadas. A escala nacional, la diferencia a su favor es de 3,1 puntos, pero en Melilla alcanza un máximo de 9,4 puntos. Por otro lado, la tasa varía notablemente en función de la comunidad o ciudad autónoma. La más elevada se observa en Cataluña, con un 95,3%. **Andalucía con 87,9% está a 0,5 puntos porcentuales de la media de España. Pero sin embargo al llegar a los 15 años su tasa de idoneidad es la tercera más baja (70%) s**

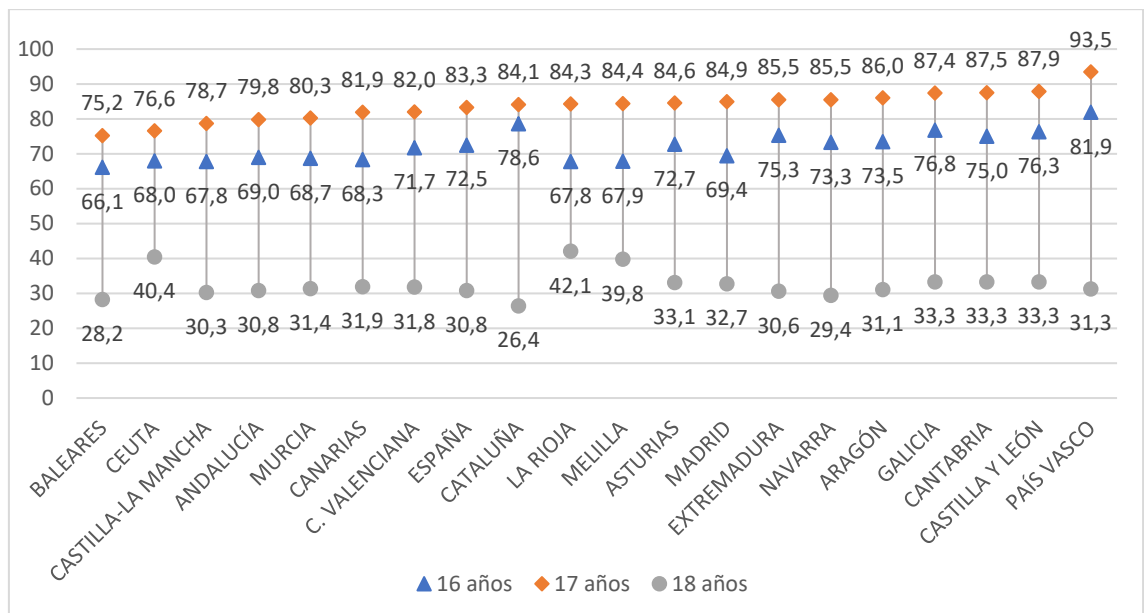
Tasa de idoneidad a los 12 años



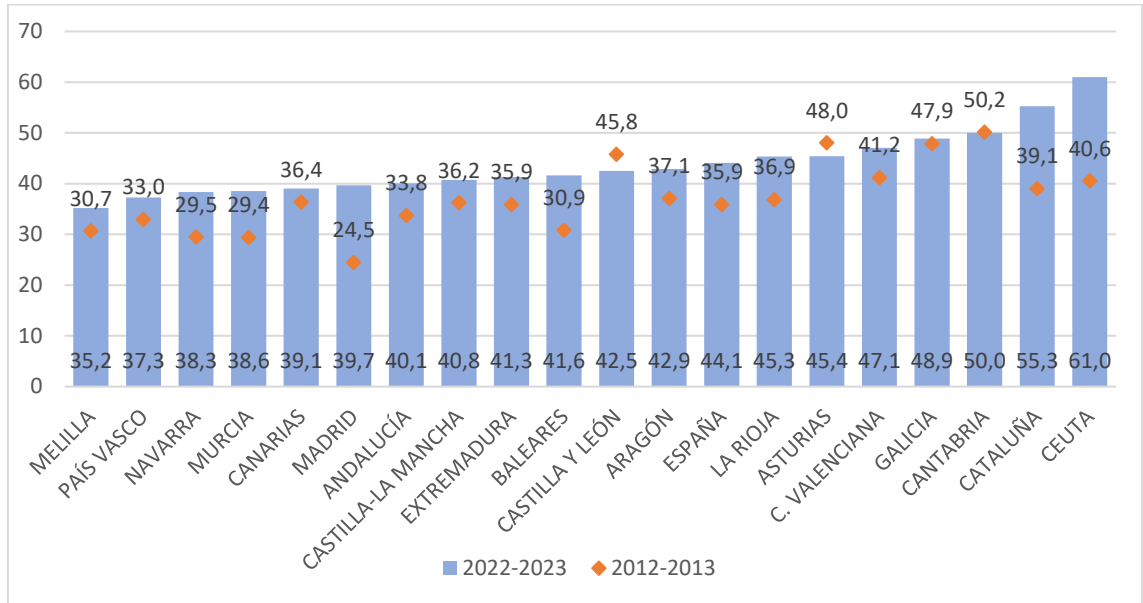
Tasa de idoneidad a los 15 años



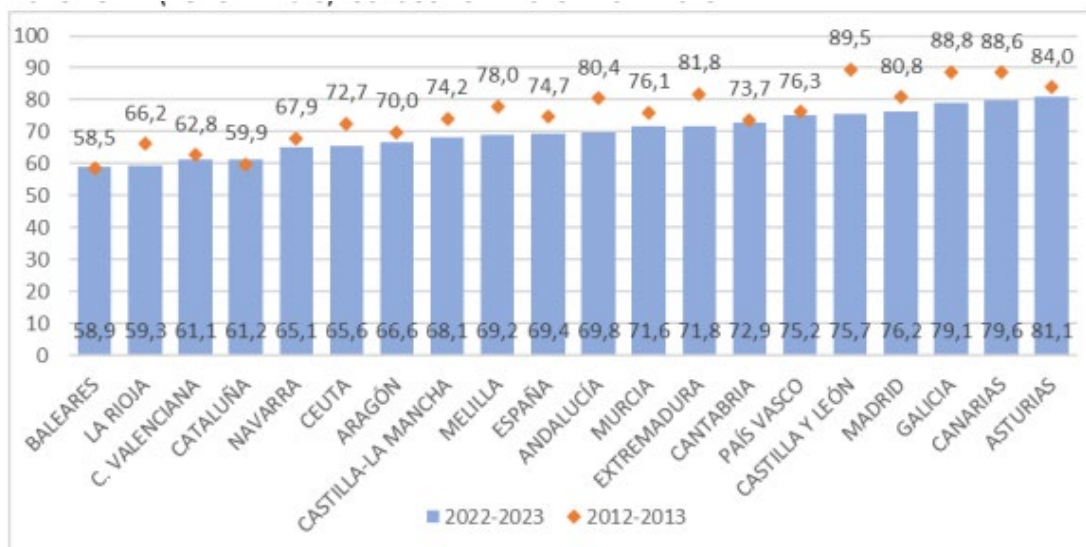
6. La tasa neta de escolarización en educación secundaria segunda etapa en el curso 2022-2023 en **Andalucía está a 3,5 puntos porcentuales por debajo de la media de España, siendo del 79,8% a los 17 años.**



**7. Las tasas brutas de escolarización en CFGM por comunidades o ciudades autónomas para el curso 2022-2023 mayores se dan en Ceuta (61,0%) y Cataluña (55,3%), y las más bajas, en Melilla (35,2%) y País Vasco (37,3%). Andalucía con un 40,1% en CFGM, 4 p.p. por debajo de la media de España. En los últimos 10 años ha mejorado 6,3 p.p.**



**8. La tasa bruta de matriculación en estudios de Bachillerato diverge notablemente entre regiones. La tasa más elevada se observa en Asturias, donde el alumnado matriculado en Bachillerato representa el 81,1% de la población de 16 y 17 años (las edades teóricas de matriculación en Bachillerato), seguida de la de Canarias (79,6%) y la de Galicia (79,1%). Del lado contrario, las tasas brutas de matriculación más bajas se observan en Baleares (58,9%), La Rioja (59,3%) y Valencia (61,1%). En cuanto a la variación a lo largo de los últimos diez años, la tasa se ha reducido ligeramente a nivel nacional, pasando del 74,7% en el curso 2012-2013 al 69,4% en el curso 2022-2023.**





9. Las tasas brutas de escolarización en CFGS en el curso 2022-2023 para cada comunidad o ciudad autónoma más elevadas se observan en Galicia (68,6), Cataluña (75,2) y La Rioja (66,3); las más bajas, en Baleares (32,1), Melilla (36,9) y Navarra (41,8). El mayor aumento de las tasas en la última década se ha dado en Galicia, la Comunidad Valenciana y Andalucía, las tres con incrementos de casi veinte puntos porcentuales. **Andalucía con el 52,2%, está en la media. Mejora en 24,3 puntos porcentuales desde el curso 2012-2013.**



10. La FP dual presenta en el curso 2022-2023 los siguientes datos: Andalucía 154.480 alumnos en la tradicional, 12.561 en la dual, lo que supone 7,5% del total, **la 4ª más alta.**

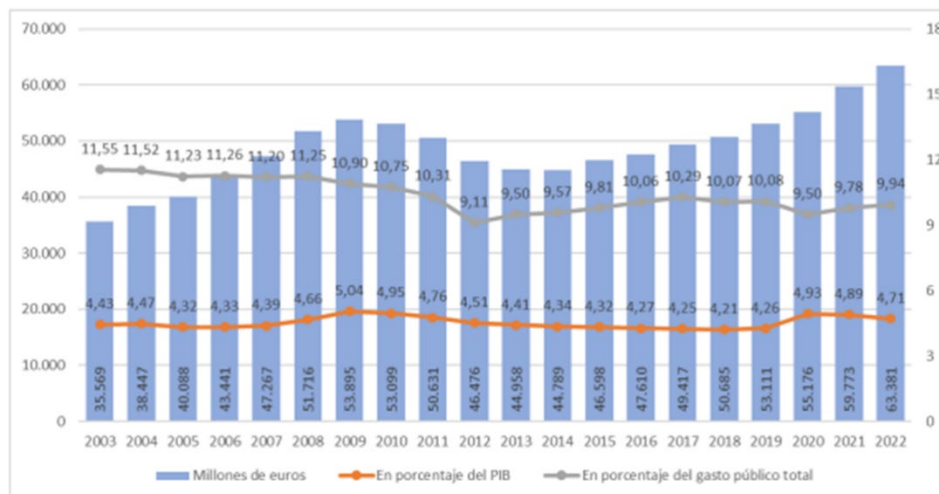
	ALUMNADO MATRICULADO EN FP			PORCENTAJE DE MATRICULADOS EN MODALIDAD DUAL			
	TRADICIONAL	DUAL	TOTAL	TOTAL	FPB	CFGM	CFGS
NAVARRA	9.028	2.073	11.101	18,7	0,0	19,3	22,1
CATALUÑA	123.808	15.178	138.986	10,9	0,0	6,4	15,9
EXTREMADURA	16.063	1.528	17.591	8,7	1,5	7,8	11,6
ANDALUCÍA	154.480	12.561	167.041	7,5	-	6,6	8,9
CANARIAS	30.756	2.417	33.173	7,3	0,0	6,0	9,8
MADRID	110.256	8.332	118.588	7,0	0,0	6,1	9,1
LA RIOJA	6.332	460	6.792	6,8	4,0	3,1	11,7
<b>ESPAÑA</b>	<b>823.938</b>	<b>53.385</b>	<b>877.323</b>	<b>6,1</b>	<b>1,3</b>	<b>4,8</b>	<b>8,1</b>
GALICIA	45.870	2.266	48.136	4,7	1,5	4,3	5,7
PAÍS VASCO	41.141	2.020	43.161	4,7	0,1	2,1	7,4
C. VALENCIANA	114.570	3.868	118.438	3,3	0,6	3,3	3,8
CASTILLA-LA MANCHA	35.113	835	35.948	2,3	1,0	2,1	2,9
BALEARES	16.594	345	16.939	2,0	0,0	1,9	3,0
CEUTA	2.466	45	2.511	1,8	1,4	2,1	1,7
MURCIA	28.807	475	29.282	1,6	0,3	1,2	2,5
CASTILLA Y LEÓN	37.807	526	38.333	1,4	0,5	0,8	2,1
ARAGÓN	23.402	298	23.700	1,3	0,0	0,6	2,2
CANTABRIA	10.556	116	10.672	1,1	0,0	0,5	1,8
ASTURIAS	14.894	35	14.929	0,2	0,0	0,2	0,3
MELILLA	1.995	4	2.002	0,0	0,0	0,0	0,0

### 3. RECURSOS EDUCATIVOS

11. En 2022, el gasto público en educación en España fue de 63.381 millones de euros, lo que supuso un incremento del 6% con respecto a 2021.

El gasto público en educación representó un 4,71% del PIB en 2022. El dato es inferior al observado en 2021 y 2020, ambos impulsados por la caída del PIB asociada a la pandemia de la COVID-19. A pesar de ello, el gasto público en educación en relación con el PIB se mantiene por encima de los niveles observados entre 2013 y 2019.

Finalmente, el gasto público en educación representó un 9,94% del gasto público total en 2022, tras un segundo año de aumento que eleva la cifra hasta casi igualar el valor prepandemia de 2019 (10,08%). El aumento de otras partidas presupuestarias en el contexto de la pandemia de la COVID-19 provocó la fuerte caída observada en 2020.



12. Si descendemos ahora a escala regional, la comunidad autónoma que dedicó un mayor gasto público por alumno público y concertado en enseñanzas no universitarias en 2021 fue el País Vasco (7.587€), seguida por Navarra (7.375€) y Extremadura (7.170€). Las comunidades con un gasto más bajo fueron Madrid (5.030€) y Murcia (5.477€). Con respecto a 2013, los mayores incrementos se dieron en Navarra (1.637€, esto es, un incremento del 28,5%), Castilla-La Mancha (1.788€, con un incremento del 41%) y La Rioja (1.858€, con un incremento del 39,3%). **Andalucía 5.665, es la 3ª CCAA más baja con un incremento del 27,4%.**

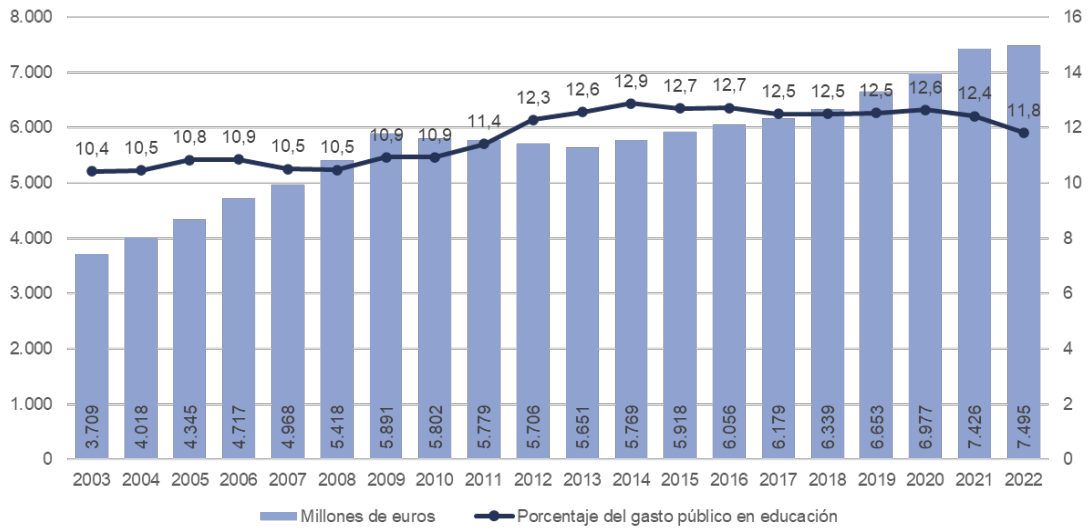
En lo que se refiere al gasto público en educación por alumno de la enseñanza pública, País Vasco (10.984€) y Navarra (8.993€) presentan las cifras más altas, mientras que Madrid (5.886€) y Murcia (6.192€) presentan las más bajas. Los mayores aumentos entre 2013 y 2021 se dieron en Castilla y León (incremento de 1.908€, esto es, un 31,2%), Navarra (2.038€, un 29,3%) y Castilla La Mancha (2.028€, el 30,5%). **Andalucía 6.367€, la 3ª CCAA más baja, con el 38,6% de incremento.**

	Gasto público por alumno público y concertado (en euros)		Gasto público por alumno público (en euros)	
	2013	2021	2013	2021
ANDALUCÍA	4.110	5.665	4.595	6.367
ARAGÓN	4.775	6.146	5.517	7.128
ASTURIAS	5.667	6.962	6.615	8.140
BALEARES	4.817	6.455	5.623	7.471
C. VALENCIANA	4.383	5.962	4.880	6.793
CANARIAS	4.524	6.635	5.031	7.322
CANTABRIA	5.534	7.074	6.474	8.163
CASILLA Y LEÓN	5.129	6.644	6.125	8.033
CASTILLA-LA MANCHA	4.335	6.123	4.624	6.652
CATALUÑA	4.237	6.060	4.876	6.920
EXTREMADURA	5.219	7.170	5.815	8.020
GALICIA	5.562	7.046	6.423	8.075
LA RIOJA	4.730	6.588	5.530	7.912
MADRID	3.908	5.030	4.505	5.886
MURCIA	4.439	5.477	4.941	6.192
NAVARRA	5.738	7.375	6.955	8.993
PAÍS VASCO	6.475	7.857	9.175	10.984
TOTAL	4.569	6.113	5.231	7.043

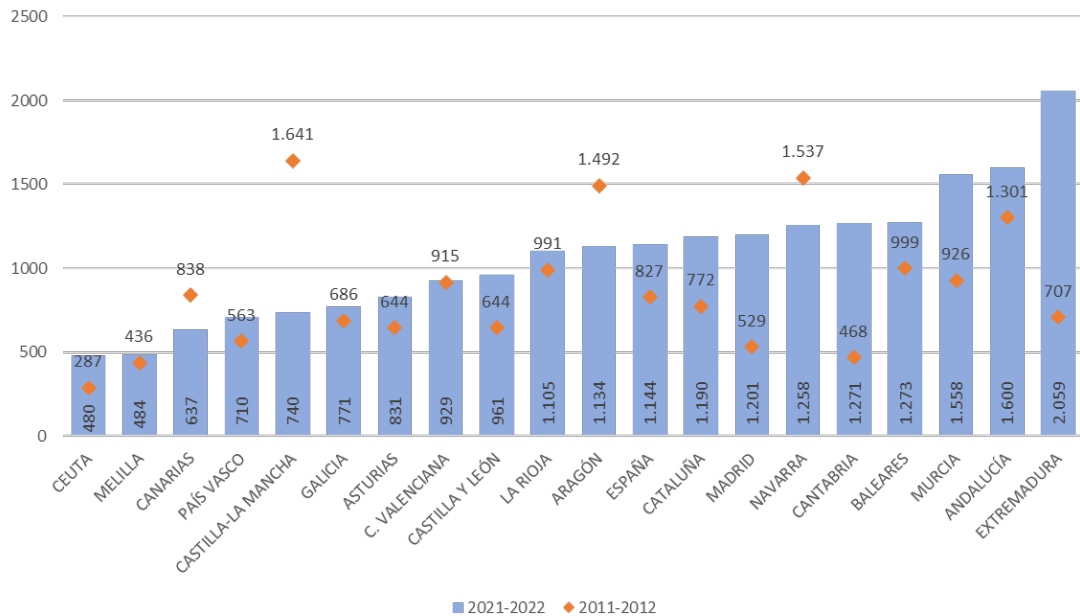
13. El gráfico siguiente muestra la evolución del gasto público destinado a conciertos y subvenciones a la enseñanza privada en España. En términos absolutos, dicho gasto creció muy notablemente entre 2003 y 2009, pasando de 3.709 a 5.891 millones de euros. No obstante, su peso en el conjunto del gasto público en educación se mantuvo constante, en niveles del 10 o el 11%.

La crisis económica se asoció a una caída de las transferencias a la enseñanza privada entre 2009 y 2013. No obstante, como el gasto total en educación cayó aún más, el porcentaje dedicado a conciertos y subvenciones creció hasta el 12,9% en 2014, el máximo de la serie histórica.

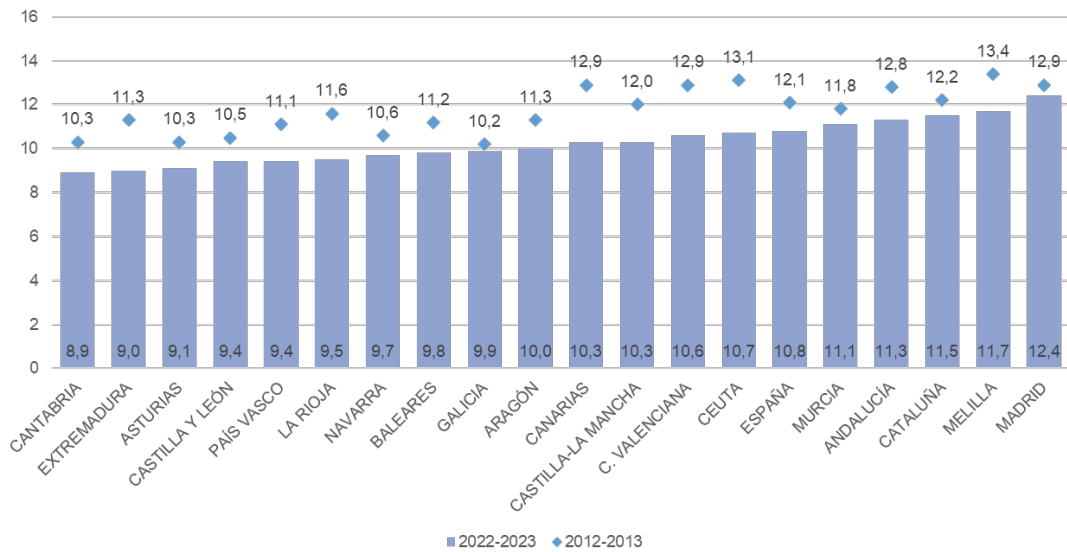
Desde entonces, el crecimiento en términos absolutos del gasto en conciertos y subvenciones ha sido constante hasta 2022, el último año con información disponible. Entre 2021 y 2022 creció en 69 millones de euros, lo que supone un aumento del 0,9%. En esta última etapa, el peso de dichas transferencias en el gasto total se ha mantenido estable alrededor del 12%, aunque entre 2020 (12,6%), 2021 (12,4%) y 2022 (11,8%) ha caído cuatro décimas, lo que representa la mayor caída interanual de la serie histórica.



14. En el curso 2021-2022, la comunidad con un mayor importe por becario es Extremadura (2.059€/becario), seguida de Andalucía (1.600€/becario) y Murcia (1.558€/becario). El más bajo se dio en Ceuta (480€/becario), Melilla (484€/becario) y Canarias (637€/becario)



15. Por comunidades o ciudades autónomas las ratios de alumnos por profesor más bajas en el curso 2022-2023 se dieron en Cantabria (8,9) y Extremadura (9), y las más elevadas se registraron en Madrid (12,4), Melilla (11,7) y Cataluña (11,5). Andalucía tiene una ratio de 11,3.  
Con respecto al curso 2012-2013, en todas las regiones o ciudades se redujo la ratio. La mayor caída se dio en Canarias, comunidad en la que la ratio ha descendido en 2,6 alumnos por profesor en los últimos diez cursos. **La ratio en Andalucía cayó 1,5 puntos.**



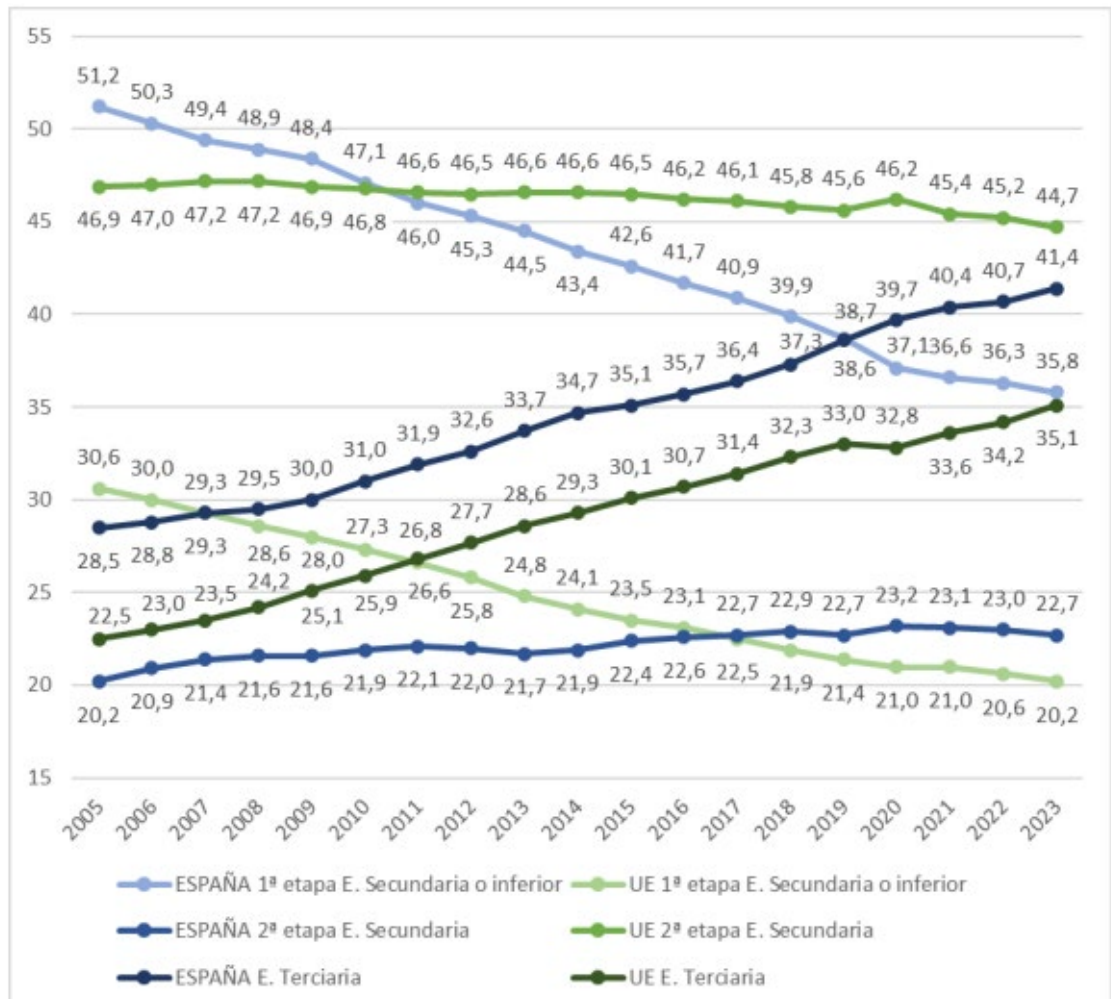
#### 4. RESULTADOS EDUCATIVOS

16. En 2022, España supera los objetivos fijados para el final de esta década en escolarización en Educación Infantil de segunda etapa (96%, siendo el objetivo un 96%), en el porcentaje de población de 25 a 34 años que ha completado la Educación Terciaria (50,5%, siendo el objetivo un 45%) y en la exposición del alumnado de formación profesional al aprendizaje basado en el trabajo (98,4%, siendo el objetivo del 60%). En cambio, aún está lejos de cumplirlos en materia de formación permanente de la población adulta (15,2%, con un objetivo del 47%), el rendimiento en competencias básicas a los 15 años (más de una quinta parte de los alumnos españoles está por debajo del nivel 2 de rendimiento en las pruebas PISA, con un objetivo del 15%) y el abandono escolar temprano (del 13,9%, aún por encima del objetivo del 9%).

OBJETIVOS	INDICADOR	ESPAÑA 2012	ESPAÑA 2022	UE 2022	OBJETIVO EUROPA 2030	
Incrementar la participación en Educación Infantil	Tasa neta de escolarización en Educación Infantil (desde los 3 años hasta el inicio de la educación obligatoria)	96,6	96,0	92,5	≥96	
Aumentar las competencias digitales y la alfabetización informática de los adolescentes	Porcentaje del alumnado matriculado en 8º curso con un rendimiento bajo en competencias digitales	-	-	-	<15	
Aumentar el rendimiento en Lectura, Matemáticas y Ciencias en la educación secundaria inferior	Porcentaje de alumnos de 15 años con un nivel 1 o <1 de competencias en las escalas de PISA	Matemáticas	23,7	24,7	22,9	<15
		Ciencias	18,2	21,3	22,3	
		Lectura	19,6	23,2	22,5	
Reducir el abandono educativo temprano de la educación y formación	Porcentaje de jóvenes que abandonan prematuramente la educación y la formación	24,7	13,9	9,6	<9	
Aumentar el porcentaje de población que ha alcanzado la Educación Terciaria	Porcentaje de población de 25 a 34 años titulada en Educación Superior universitaria y no universitaria (CINE 5A y 5B)	40,4	50,5	42,0	≥45	
Incrementar la exposición de los titulados en Formación Profesional al aprendizaje basado en el trabajo	Porcentaje de titulados en FP que han accedido al aprendizaje en el trabajo durante su formación	-	98,4%	60,1%	≥60	
Participación de la población adulta en el aprendizaje permanente	Porcentaje de la población de 25 a 64 años que participa en el aprendizaje permanente	11,2	15,2	11,9	≥47	

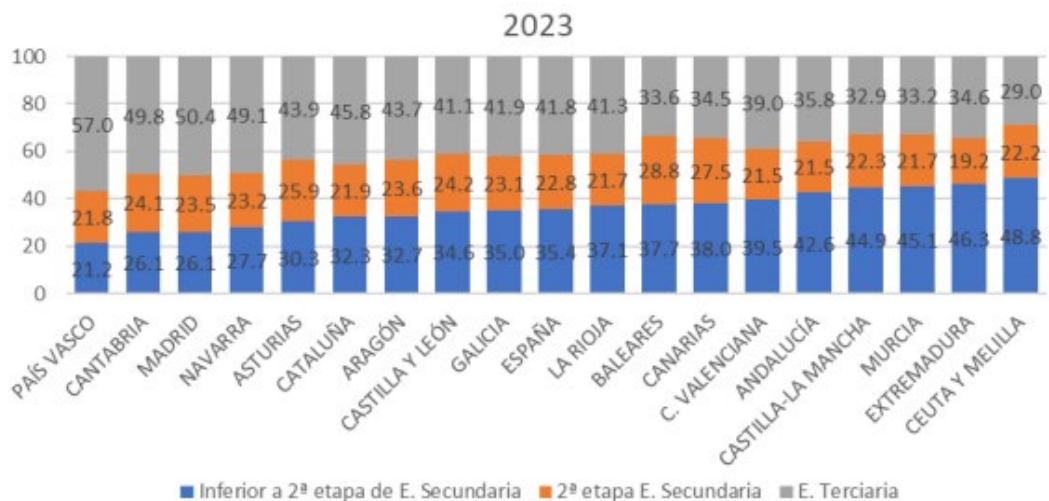
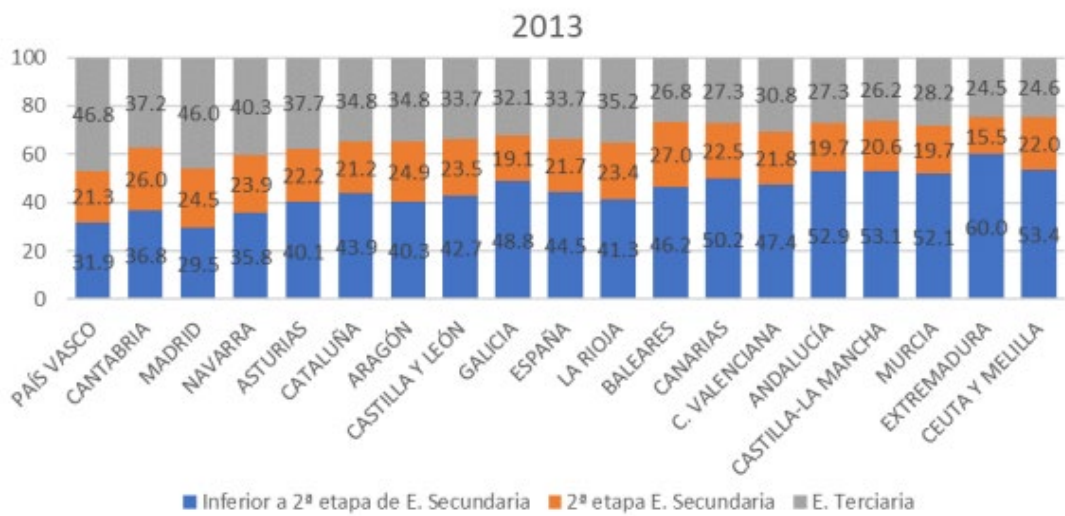
17. El siguiente gráfico muestra la evolución del logro educativo de la población española. En el año 2023, el 41,4% de la población de 25 a 64 años había finalizado la Educación Terciaria, tres décimas más que el año anterior. Se da así continuidad al crecimiento ininterrumpido de ese porcentaje desde 2005. A su vez, el dato español se sitúa 6,3 puntos por encima de la media de la UE-27 (35,1%). Por el lado contrario, el 35,8% de la población española de 25 a 64 años había completado como máximo la primera etapa de la educación secundaria en 2023, 15,6 puntos más que la media de la UE-27 (20,2%). Este porcentaje ha descendido notablemente desde 2005, aunque la caída del último año es solo de cuatro décimas.

Que España supere la media de la UE-27 tan holgadamente en los niveles bajos y altos es resultado de un fuerte déficit de población con estudios medios. Mientras que el porcentaje de población de 25 a 64 años que había completado Educación Secundaria de 2ª etapa en la UE-27 se situó en 2023 en el 44,7%, en España solo alcanzó el 22,7%. Ambos porcentajes se han mantenido muy estables a lo largo de los últimos 15 años.

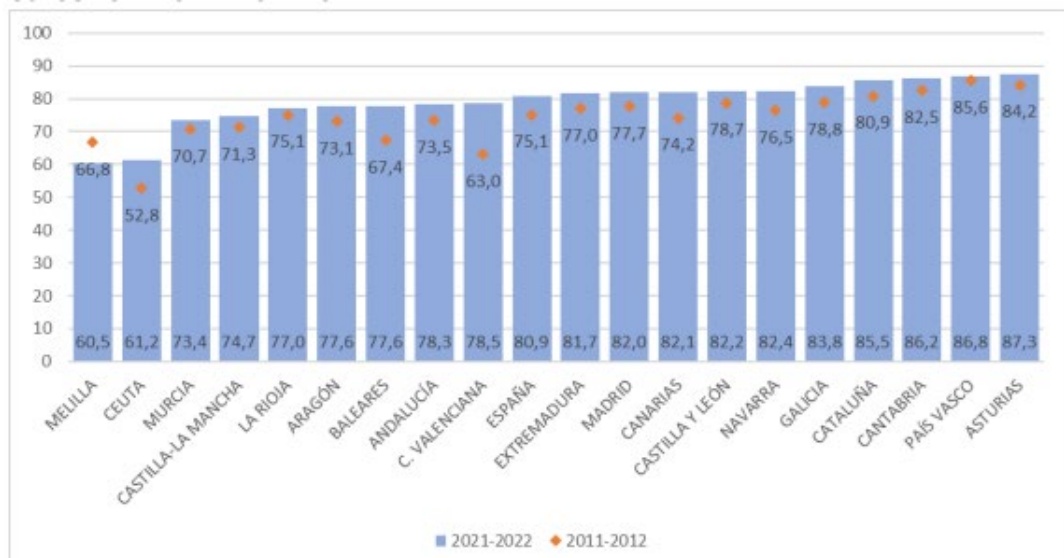


18. Se observa una notable disparidad regional en el nivel educativo de la población de 25 a 64 años. En 2023, la mayor proporción de titulados en Educación Terciaria se dio en el País Vasco (57%), en el que solo el 21,2% había completado como máximo la educación secundaria de 1ª etapa. En el otro extremo, sólo el 29% de la población en Ceuta y Melilla había completado estudios terciarios, con un 48,8% sin estudios más allá de la secundaria de 1ª etapa. En Andalucía 35,8% había completado educación terciaria.

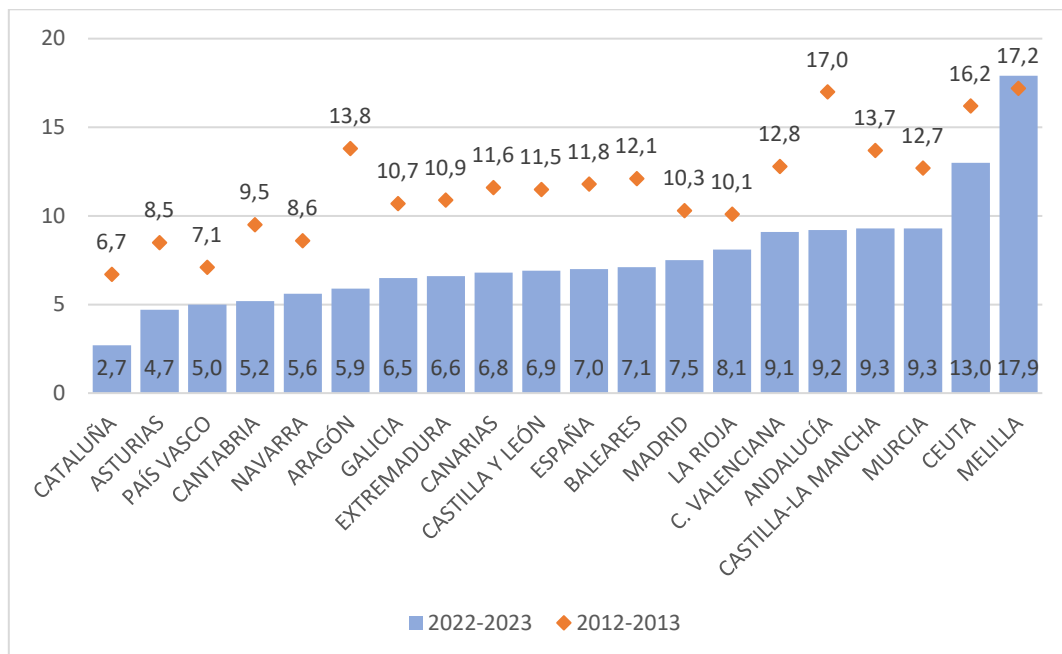
Cataluña es la comunidad autónoma en la que más ha crecido el porcentaje de la población con estudios terciarios en los últimos diez años, del 34,8% en 2013 al 45,8% en 2023. **En Andalucía crece 8,5 p.p.** En Canarias se observa la mayor caída del porcentaje de la población con estudios por debajo de la secundaria de 2ª etapa, desde el 50,2% en 2013 al 38,0% en 2023. **En Andalucía cae 10,3 p.p.**



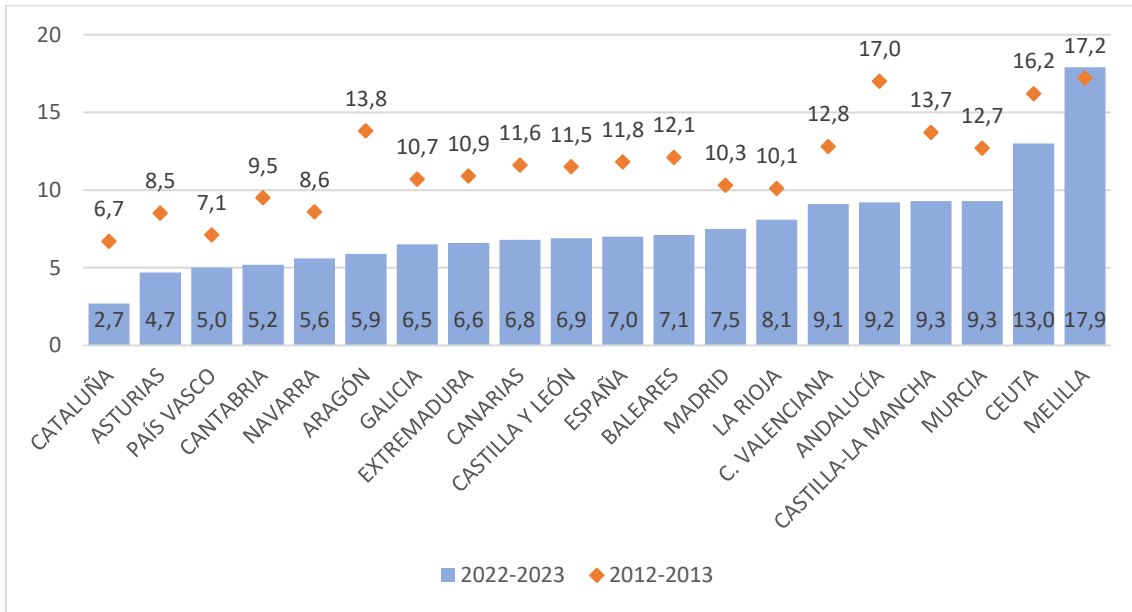
19. El gráfico siguiente muestra la tasa bruta de graduación en ESO por comunidades o ciudades autónomas. En el curso 2021-2022, la más elevada se dio en Asturias (87,3%), seguida de las del País Vasco (86,8%) y Cantabria (86,2%). Las más bajas se dieron en Melilla (60,5%), Ceuta (61,2%) y Murcia (73,4%). En comparación con el curso 2011-2012, los mayores aumentos de la tasa bruta de graduación en ESO se observan en la Comunidad Valenciana (incremento de 15,5 puntos), Baleares (10,2 puntos) y Canarias (7,9 puntos). **Andalucía con el 78,3%, baja del 80,2 % del curso anterior, está en el medio y mejora en 4,8 puntos porcentuales desde el curso 2011/2012.**



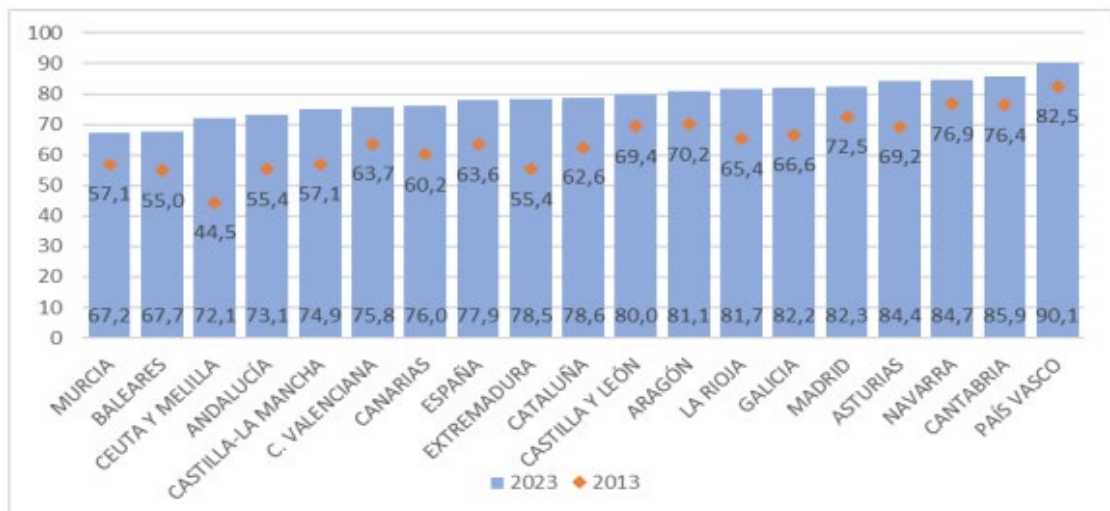
20. La tasa de alumnado repetidor en ESO en Andalucía con un 9,2% es de las tres más altas de España, aunque ha mejorado 8 pp en los últimos 10 años.



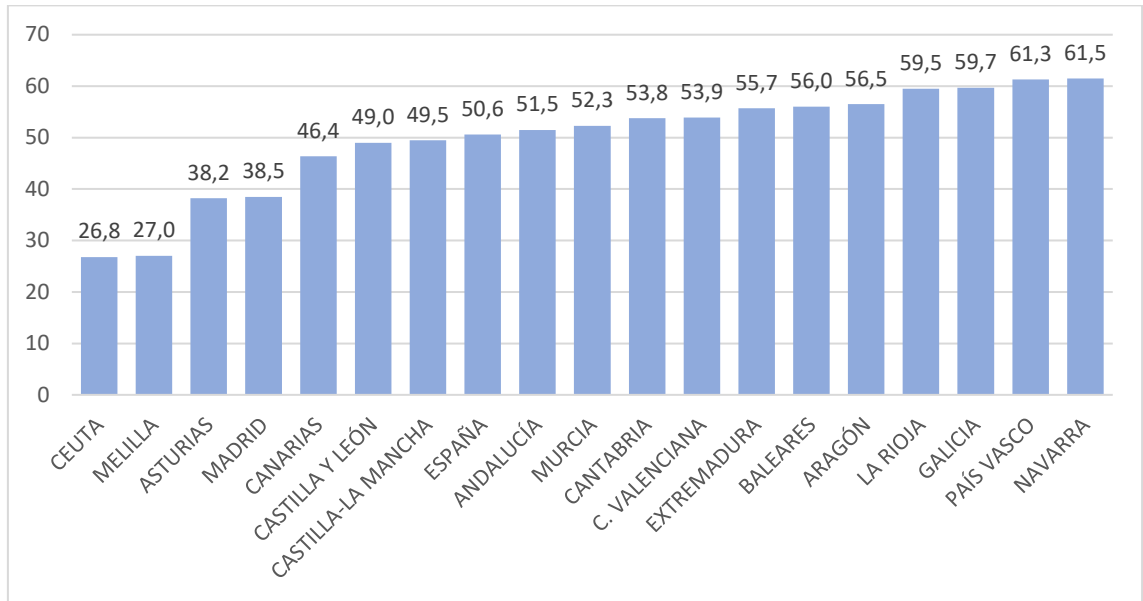




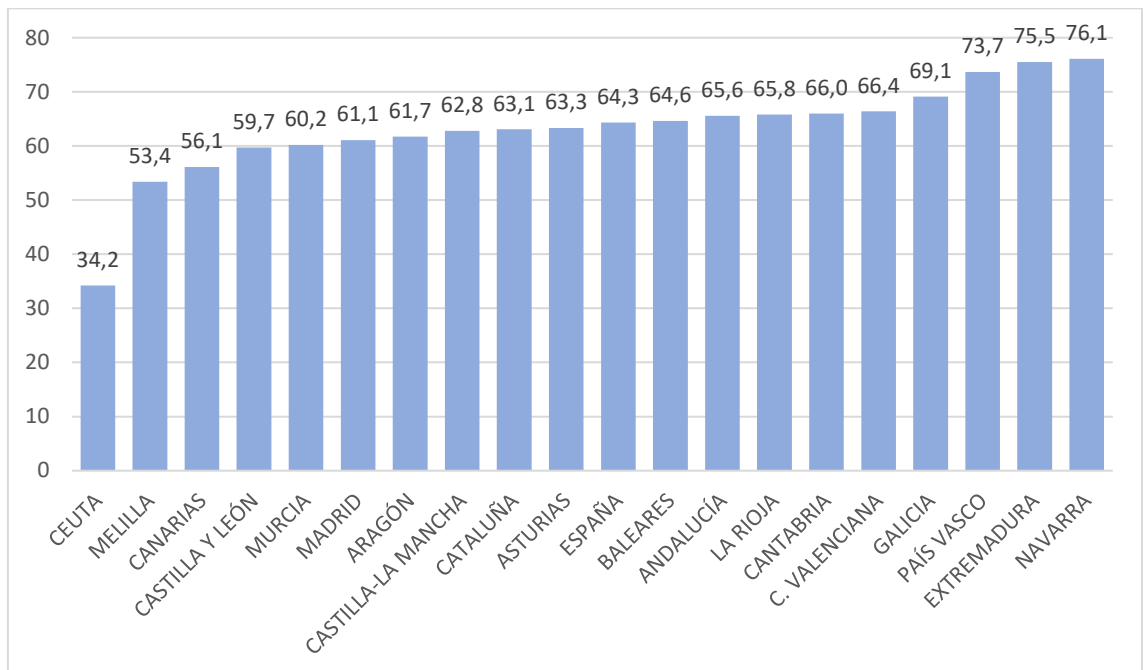
**21.** Por comunidades o ciudades autónomas, los mayores porcentajes de la población de 20 a 29 años que habían completado la 2ª etapa de la Educación Secundaria en 2023 se dan en el País Vasco (90,1%) y Cantabria (85,9%). Los más bajos se dan en Murcia (67,2%), Baleares (67,7%) y Ceuta y Melilla (72,1%). **Andalucía es la 4ª más baja con 73,1%.** Las comunidades en que más se ha incrementado el porcentaje de jóvenes con un mínimo de Educación Secundaria de 2ª etapa son Extremadura (23,1 puntos porcentuales) y Ceuta y Melilla (17,6 puntos). **El porcentaje de Andalucía ha incrementado por 17,7 puntos porcentuales.**



**22.** La educación secundaria de 2ª etapa incluye la Formación Profesional Básica (FPB), los Ciclos Formativos de Grado Medio (CFGM) y el Bachillerato. El gráfico muestra la tasa de titulación en FPB de la cohorte que se matriculó en el curso 2017-2018 tras cuatro años. A escala nacional, asciende al 50,6%, pero la variación territorial es notable, oscilando entre el 61,5% en Navarra y el 26,8% y el 27,0% de Ceuta y Melilla, respectivamente. Andalucía titula el 51,5%

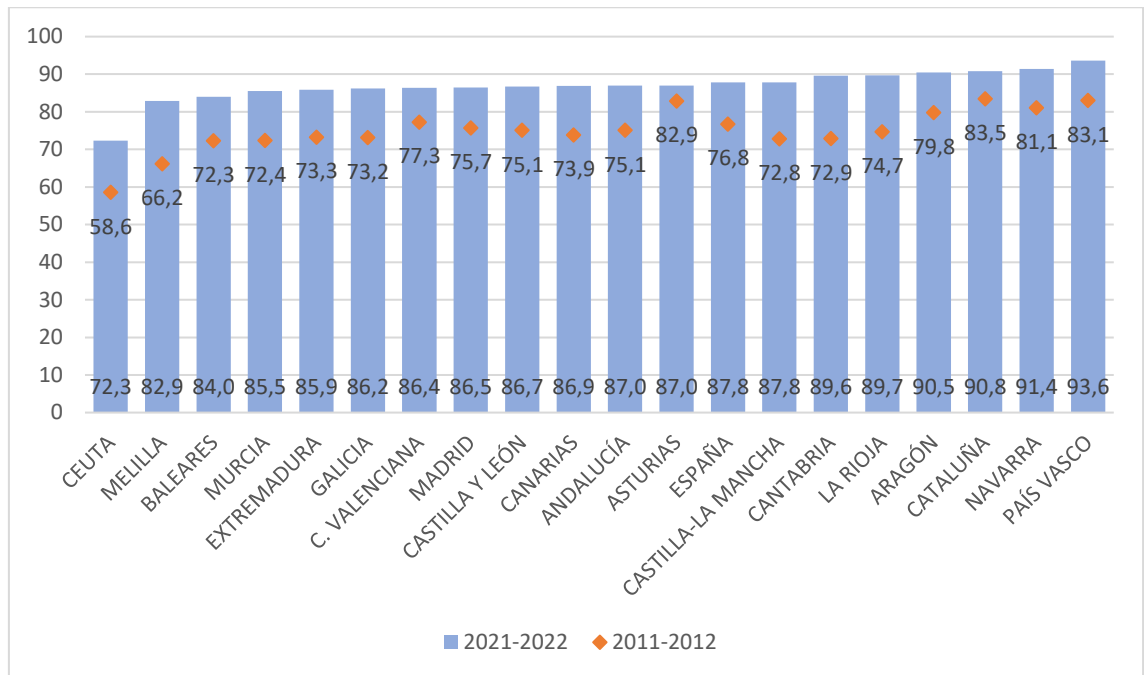


**23.** El gráfico muestra el porcentaje de la cohorte que se matriculó en CFGM en el curso 2017-2018 que había finalizado sus estudios cuatro años después. A escala nacional, asciende al 64,3%. El máximo se observa en Navarra (76,1%) País Vasco (73,7%) y Extremadura (75,5%) y los mínimos en Ceuta (34,2%) y Melilla (53,4%). Andalucía está en el medio con 65,6%, mejor que el promedio nacional.

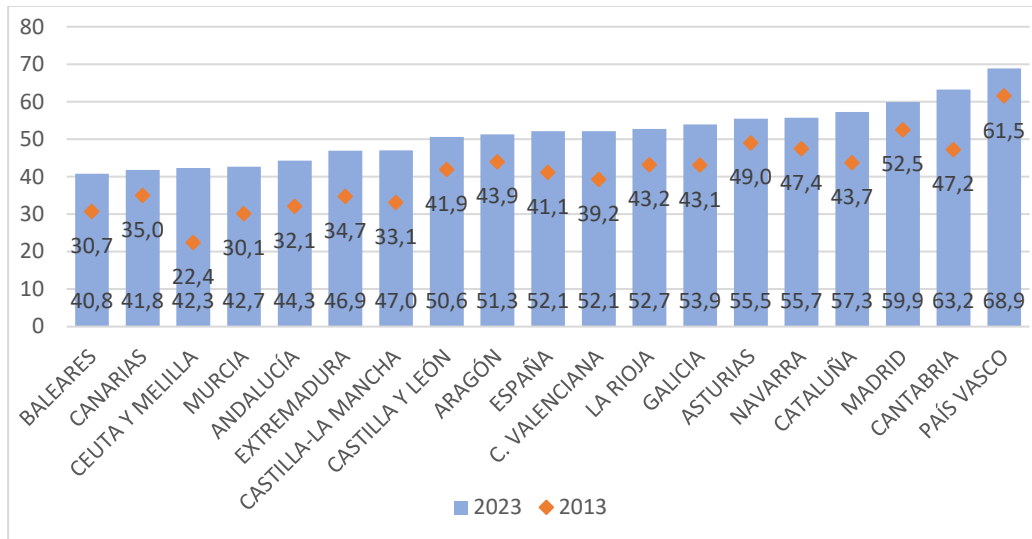


24. El gráfico muestra la tasa de graduación en Bachillerato en el curso 2021-2022, es decir, el porcentaje del alumnado matriculado en 2º que se tituló ese mismo curso. A escala nacional, la tasa fue del 87,8%, un porcentaje casi once puntos mayores que el de diez años atrás (76,8%).

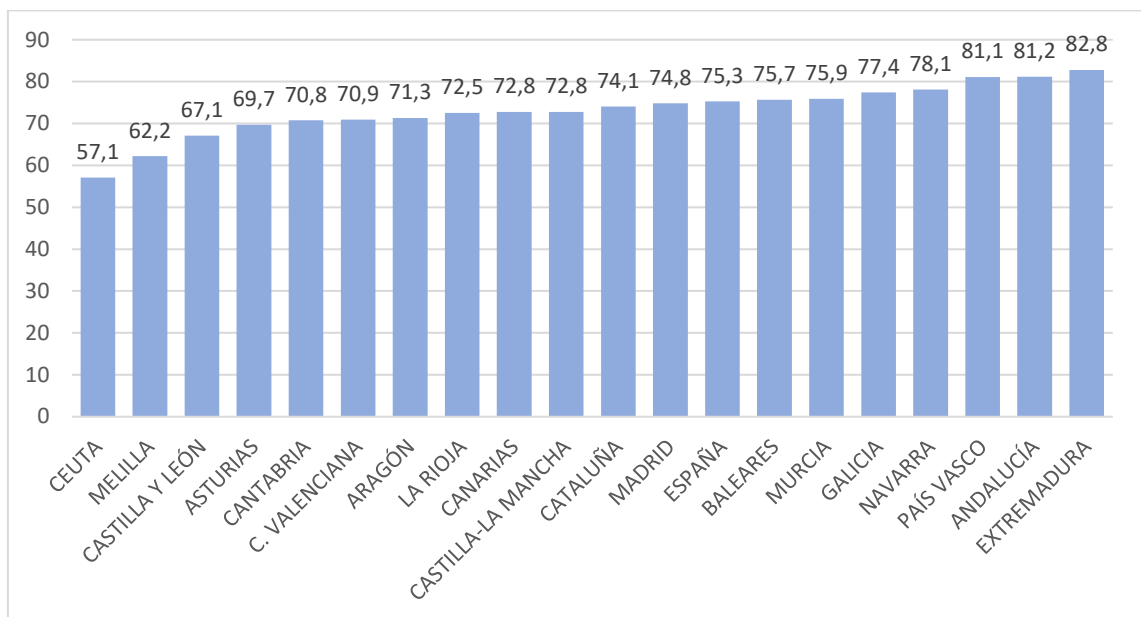
Las tasas más elevadas se dan en País Vasco (93,6%), Navarra (91,4%) y Cataluña (90,8%). Las más bajas se observan en Ceuta (72,3%), Melilla (82,9%) y Baleares (84%). No obstante, Ceuta, Melilla y Canarias presentan los mayores aumentos de la tasa en los últimos diez años. **Andalucía con 87% creció 11,9 p.p. en 10 años.**



25. El País Vasco (68,9%), Cantabria (63,2%) y Madrid (59,9%) presentan los porcentajes más elevados de población de 25 a 34 años con estudios terciarios. Baleares (40,8%), Canarias (41,8%) y Ceuta y Melilla (42,3%) presentan los peores datos, pero las cifras de Ceuta y Melilla han aumentado mucho (19,9 puntos) desde 2013. En Cataluña también se observa un incremento notabilísimo del porcentaje de jóvenes de 25 a 34 años con estudios terciarios, habiendo pasado del 43,7% al 55,7%. **Andalucía con 44,3% creció 12,2 p. p. en 10 años.**

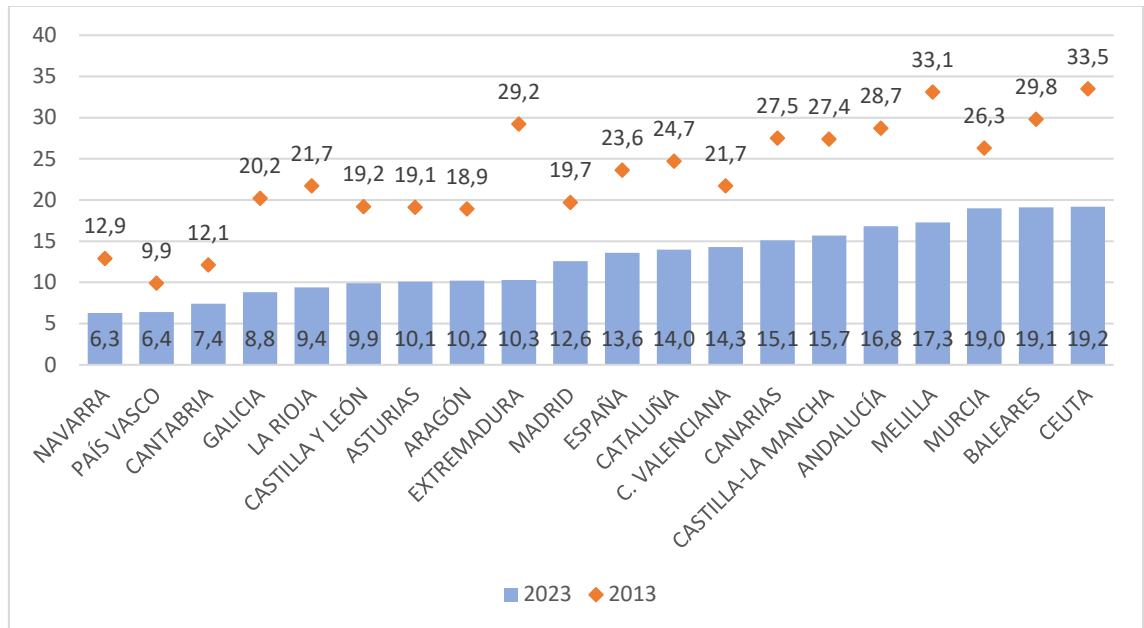


26. Centrándonos en los CFGS, el gráfico muestra el porcentaje de la cohorte de ingreso en el curso 2017-2018 que había logrado titular en los cuatro años siguientes. A escala nacional, se titula el 75,3%; el máximo (82,8%) se observa en Extremadura y el mínimo (57,1%) en Ceuta. **Andalucía es la 2ª más alta con 81,2%.**



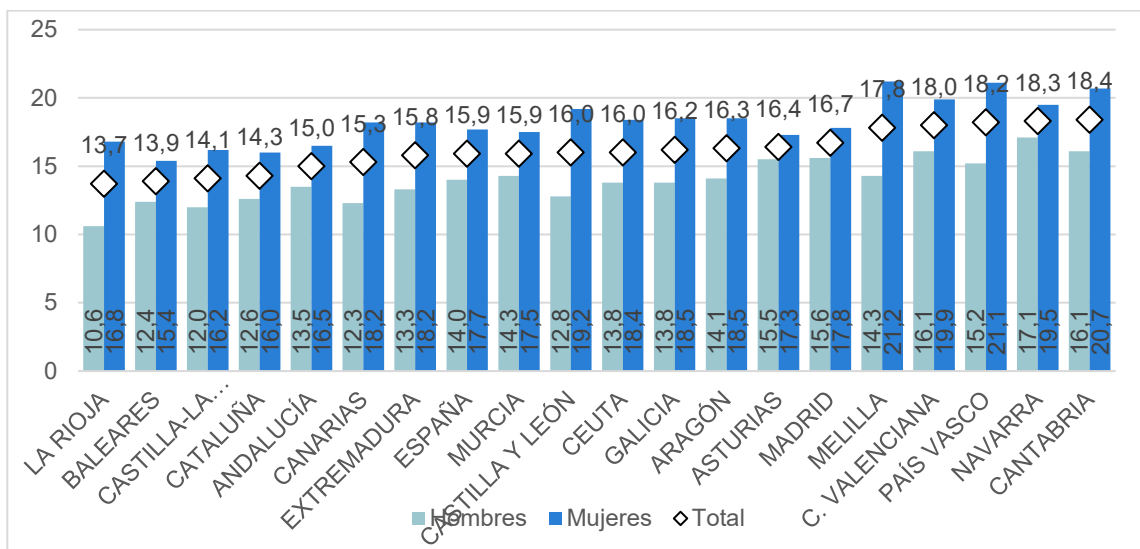
27. La heterogeneidad territorial en la incidencia del abandono escolar temprano es muy acusada en España. Las cifras más bajas se dan en Navarra (6,3%) País Vasco (6,4%), y Cantabria (7,4%), todas por debajo del objetivo europeo para 2030 (9%). Murcia (19%), Baleares (19,1%) y Ceuta (19,2%) presentan las tasas más altas.

Todas las comunidades o ciudades autónomas presentan grandes mejoras en sus cifras de abandono en comparación con las de 2013. **En Andalucía, la tasa ha caído 11,9 puntos**, mientras que en País Vasco se ha reducido solo 3,5 puntos (la caída mínima).



28. En el gráfico siguiente se diferencia el porcentaje que ha participado en acciones formativas por comunidad o ciudad autónoma y sexo. Las diferencias regionales no son muy abultadas, pasando del mínimo del 13,7% en La Rioja al máximo del 18,4% en Cantabria. **Andalucía es el 15%.**

En cuanto a las diferencias por sexo, la participación en el aprendizaje a lo largo de la vida es mayor en las mujeres (17,7%) que en los hombres (14%). En ninguna región la diferencia es favorable a los hombres. La diferencia máxima se alcanza en Melilla, con 6,9 puntos porcentuales. **En Andalucía la diferencia es de 3 p.p. una diferencia pequeña.**



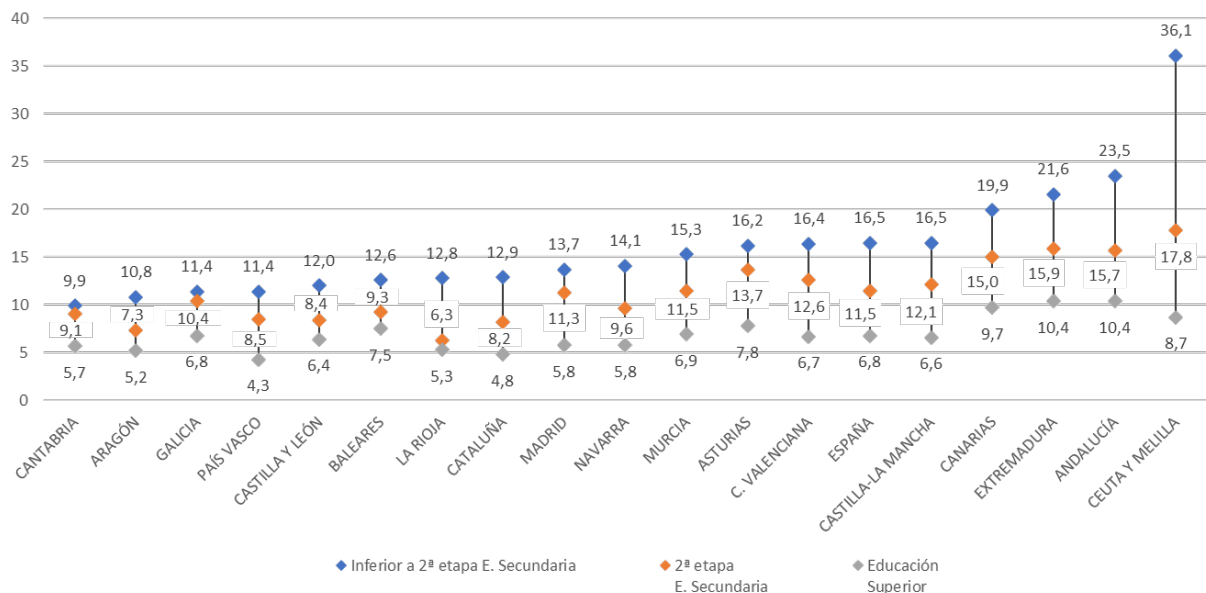
## 5. EDUCACIÓN Y EMPLEO

29. En 2022, la tasa de paro de la población de 25 a 64 años residente en España se situó en el 11,8%, por encima del 4,9% de la OCDE y el 5,1% de la UE-22. Por nivel educativo, la tasa de paro más elevada se observó entre quienes no han llegado a completar la segunda etapa de la educación secundaria (17,7%). La tasa es similar entre quienes finalizaron como máximo el Bachillerato (12,6%) o un CFGM (12,3%), y cae sustancialmente entre quienes han completado estudios terciarios (9,3%). No obstante, la tasa es mucho menor entre quienes completan estudios de doctorado (2,7%) que entre quienes finalizan como máximo un CFGS (9,3%).

		ESPAÑA	OCDE	UE-22
INFERIOR A E. SECUNDARIA 2ª ETAPA		17,7	9,4	11,5
E. SECUNDARIA 2ª ETAPA	BACHILLERATO	12,6	6,0	6,2
	CFGM	12,3	4,9	5,2
	TOTAL	12,4	5,2	5,3
E. Terciaria	CFGs / CICLO CORTO	9,3	4,4	4,5
	GRADO	7,4	3,9	3,9
	MÁSTER	5,5	2,9	2,9
	DOCTORADO	2,7	-	-
	TOTAL	7,1	3,6	3,4
TOTAL		11,8	4,9	5,1

30. En la comparativa por comunidades y ciudades autónomas se observa la misma relación entre nivel educativo y tasa de desempleo, pero hay notables diferencias entre territorios. Es muy llamativo, por ejemplo, que la tasa de paro de quienes no han completado la segunda etapa de la secundaria en Cantabria (9,9%) sea más baja que la de quienes cuentan con estudios terciarios en Extremadura.

La tasa de paro más baja se observa entre quienes cuentan con estudios terciarios en el País Vasco (4,3%), mientras que la más alta se da entre quienes no han completado la segunda etapa de la educación secundaria en Ceuta y Melilla (36,3%). **Andalucía tiene una alta tasa de paro entre los que no han completado educación secundaria superior (23,5%), 15,7% los que si la han completado y 10,4% los que tienen educación superior.**



31. Por comunidades o ciudades autónomas, el porcentaje más alto de jóvenes, en este caso, de 15 a 29 años que ni estudia ni trabaja se dio en 2023 en Baleares (15,4%), seguido por los de **Andalucía** (15,3%), Murcia (14,7%) y Ceuta y Melilla (14,5%). Las

comunidades con un menor porcentaje son País Vasco (7,7%), Cantabria (8,7%) y Aragón (9,4%).

En la última década, las regiones que más han logrado reducir el porcentaje de jóvenes que ni estudia ni trabaja son Extremadura (14,1 puntos porcentuales menos), Castilla-La Mancha (14,2), **Andalucía** (12,8) y Ceuta y Melilla (18,7).



## 6. ANDALUCÍA EN PISA

32. Con relación a los resultados en PISA 2022, Andalucía presenta unas puntuaciones inferiores a la media nacional, también en las otras ediciones, si bien ha disminuido la diferencia con los resultados en la pasada edición de 2015.

	Ciencias						
	2003	2006	2009	2012	2015	2018	2022
España	487	488	488	496	493	483	485
Andalucía	-	474	469	486	473	471	473

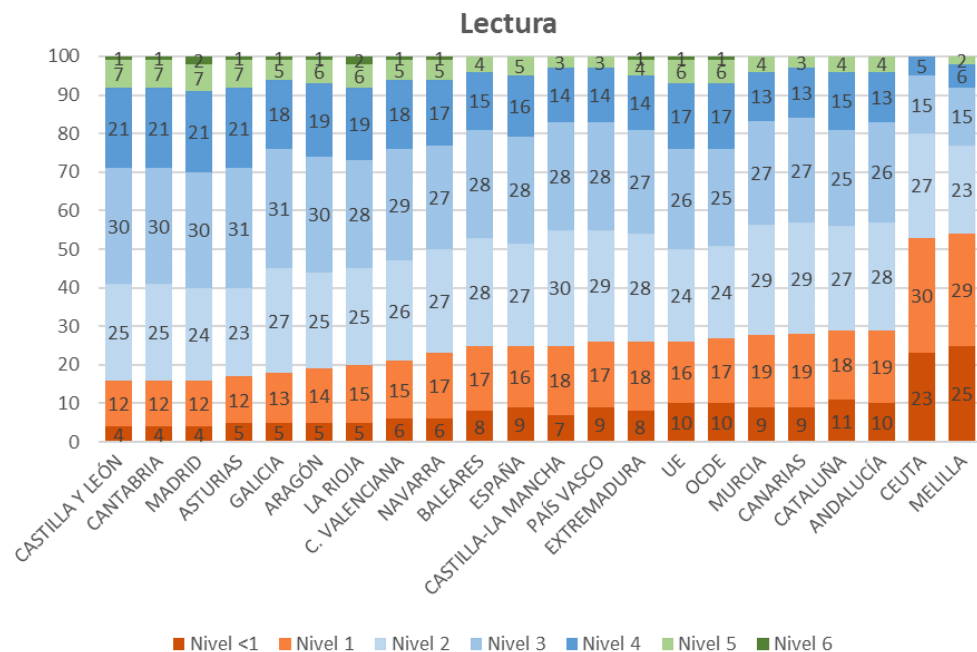
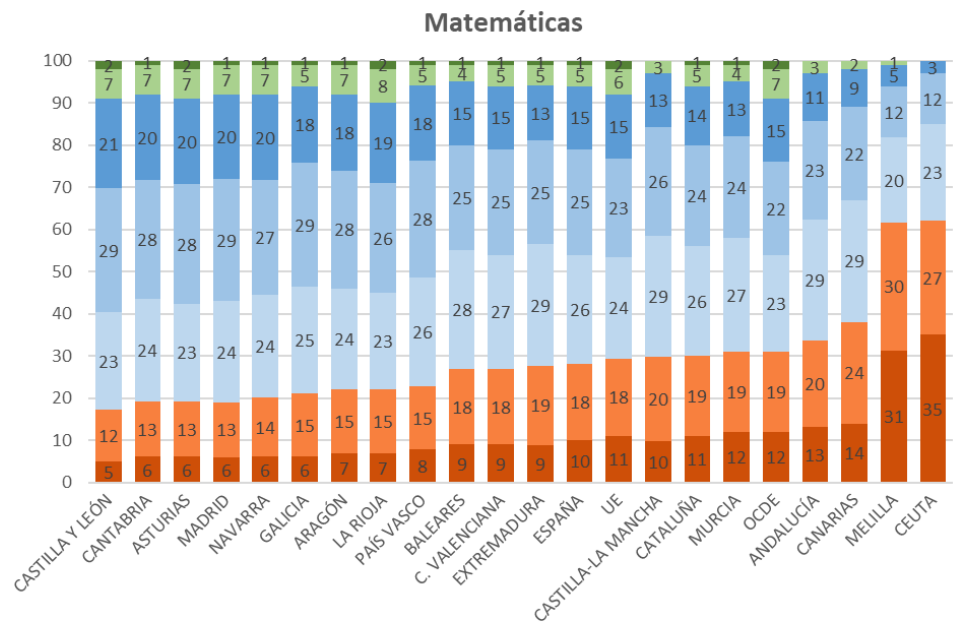
	Matemáticas						
	2003	2006	2009	2012	2015	2018	2022
España	485	480	483	484	486	481	473
Andalucía	-	463	462	472	466	467	457

	Lectura						
	2003	2006	2009	2012	2015	2018	2022
España	481	461	481	488	496	-	474
Andalucía	-	445	461	477	479	-	461

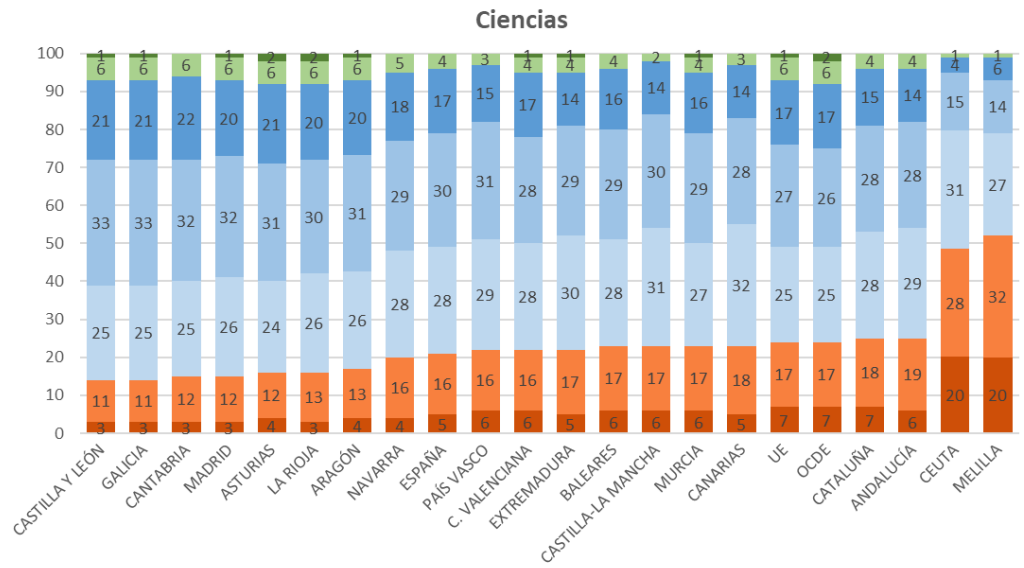


**33.** Si se observan los resultados por los diversos niveles de la prueba, Andalucía vuelve a estar por debajo de la media nacional en todas las tres competencias evaluadas. El Nivel <1 y 1 significa bajo rendimiento y el nivel 5 o más significa alto rendimiento.

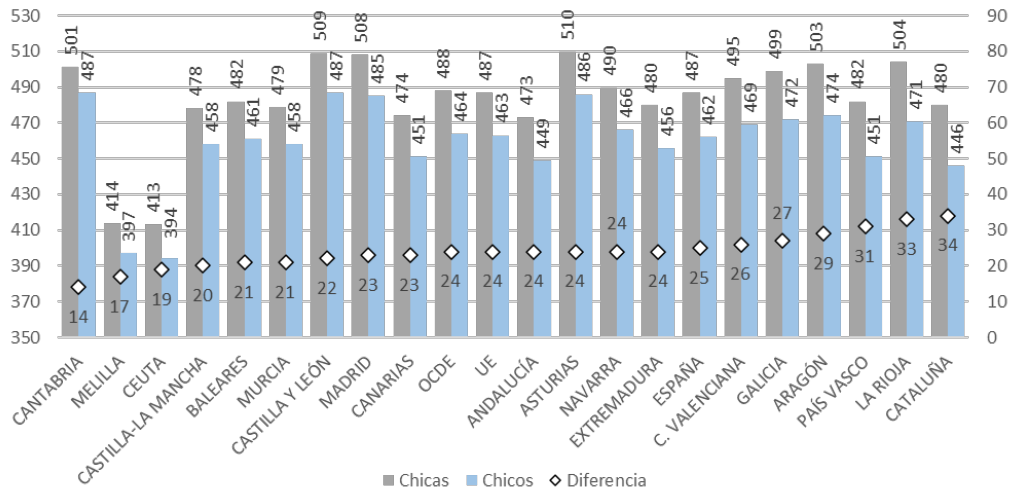
- Matemáticas: España - 28% nivel <1 o 1 y 6% nivel 5+; Andalucía - 33% y 3%
- Ciencias: España - 21% y 5%; Andalucía - 25% y 4%
- Lectura: España 25% y 5%; Andalucía - 29% y 4%

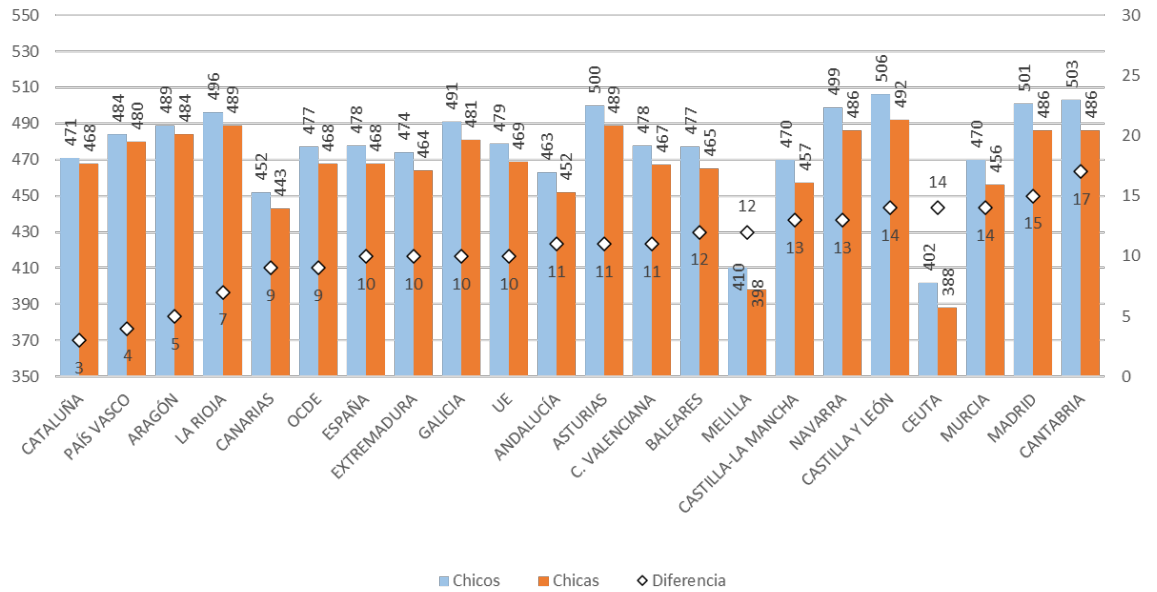


■ Nivel <1 ■ Nivel 1 ■ Nivel 2 ■ Nivel 3 ■ Nivel 4 ■ Nivel 5 ■ Nivel 6

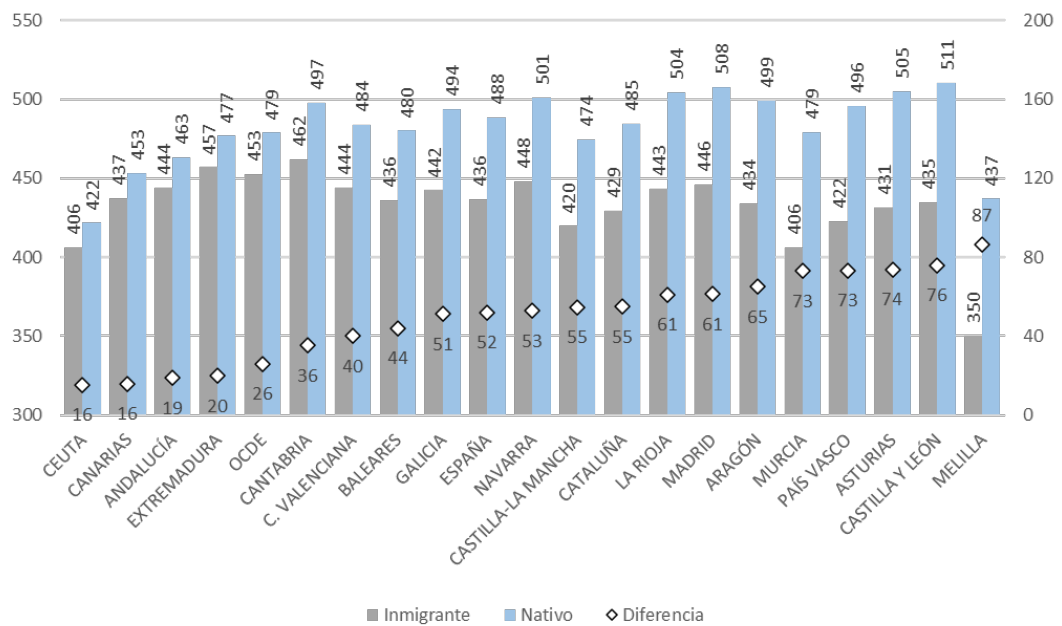


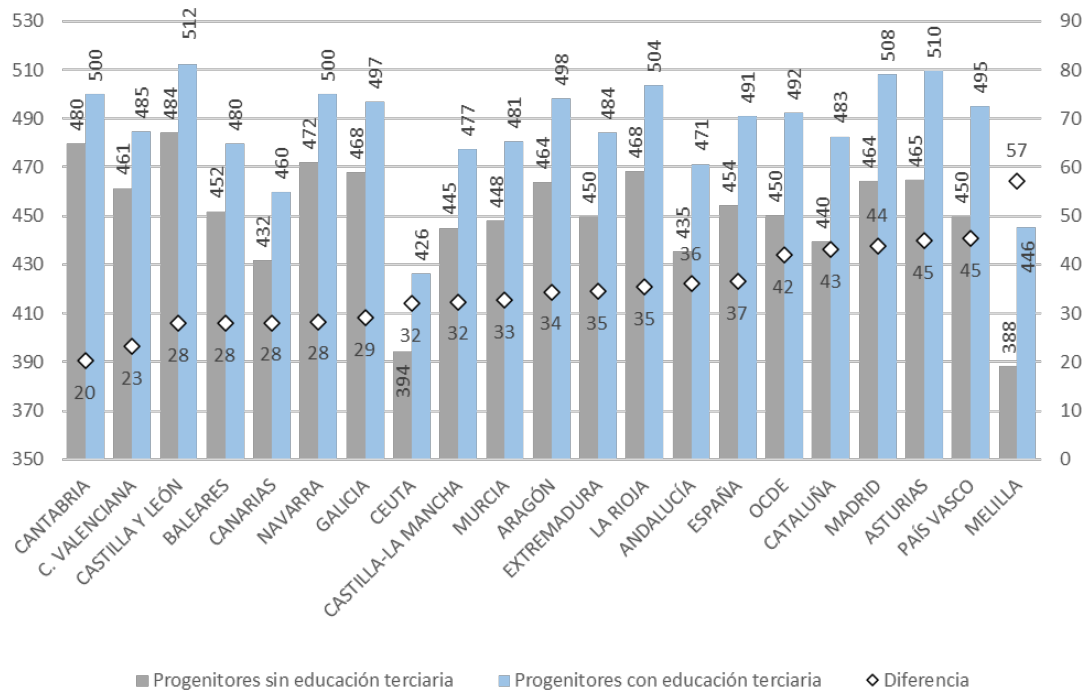
**34.** En Andalucía, la Competencia lectora, las chicas aventajan a los chicos en 24 puntos y en matemáticas los chicos aventajan a las chicas en 11 puntos. Datos muy similares a la media de la UE y España.





**35.** Con relación al estatus migratorio, Andalucía tiene una incidencia menor (19 puntos menor que los nativos). En lo que se refiere al origen social, es de 36 puntos similar a la media de España e inferior a la OCDE.





**36.** Por último, el factor de titularidad de centro, también tiene incidencia en los resultados de PISA y así, Andalucía tiene una diferencia de 36 puntos a favor de los centros de titularizada privada, por encima de la media nacional (28) y la OCDE (15)

